

Feng shui-experten rycker ut!

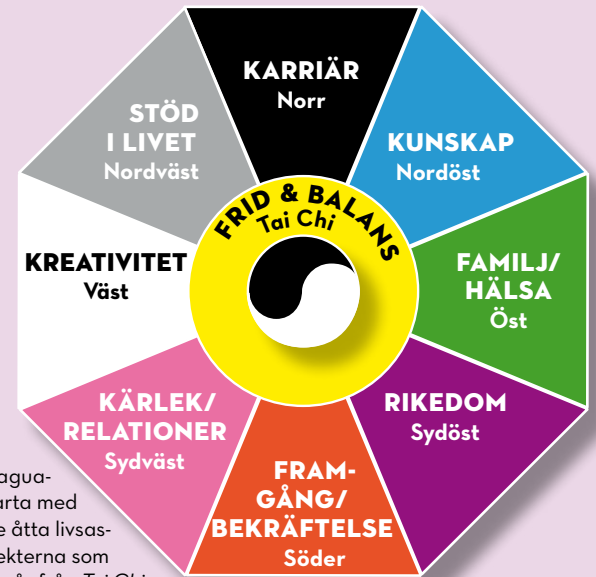


Anne-Christine Aldrin, feng shui-expert och arkitekt. Se även www.arkovav.se/fengshui och tidningenrosie.se.

I ROSIEs serie *Uppdrag uteplats* tar feng shui-experten Anne-Christine Aldrin itu med några vanliga dilemman på uteplatsen. Med hjälp av en bagua-karta, ett slags feng shui-verktyg, visar hon hur vi kan åstadkomma välgörande förändringar på uteplatsen.

I seriens sista del tar hon sig an en villaentré som behöver ett rejält lyft.

FENG SHUIRÅDGIVNING: ANNE-CHRISTINE ALDRIN
VÄXTER & STYLING ENL KONSULTATION: MIA BLANCHE SETTERGREN
FOTO: KIM APPELBOM, KRISTIAN POHL, MIA BLANCHE SETTERGREN
KÖPSTÄLLEN SID XXX



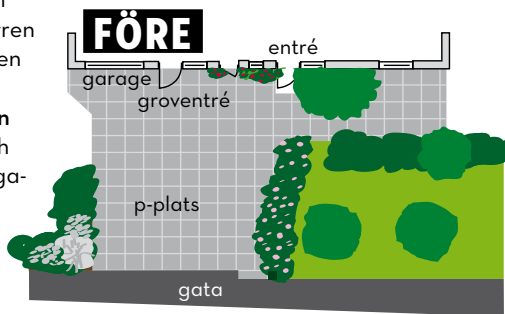
Bagua-karta med de åtta livsaspekterna som utgår från Tai Chi med frid & balans och yin & yang.

Omgjorda entrén blev ett lyft för hela huset

UTEPLATSENS PROBLEMATIK:

Platsen ligger mot gatan i rakt söderläge med mycket ljus och sol. Stenläggningen och den vita husfasaden förstärker ljuset och värmen på platsen, det gör att det råder ett överslag av yang-energi på hela framsidan av huset.

- ❖ **Huvudentrén upplevs anonym**, eftersom husfasaden har tre dörrar utöver garageporten och samtliga dörrar är vita. Entrén gränsar dessutom ut mot trottoar och gata.
- ❖ **Vägen fram till entrédörren saknar markering** i form av belysning och plattläggning. Före åtgärd gick man rakt mot husets sopnedkastsdörr för att sedan svänga av till entrédörren som låg gömd bakom en stor gammal tuja.
- ❖ **Ett träd som med tiden trängt sig på huset** och entrédörren på ett negativt vis. Den skräpade ner och gav huset en upplevelse av obalans eftersom



LITET FENG SHUI-ABC

Feng shui: Vind och vatten på kinesiska. Läran om hur människan påverkas av sin omgivning, färg och form. Och om hur vi kan använda läran för att skapa balans och harmoni i livet.

Chi: Livsenergi på kinesiska – den universella energin i allt och alla, både i det synliga och osynliga, när chi rör sig mjukt mår vi bra.

Baguan: Karta bestående av 8 livsaspekter (familj, relationer, karriär mm). Utgår från Tai Chi, området för frid och balans med yin och yang i mitten.

De fem elementen: Trä, eld, jord, vatten, metall.

Yin och yang: Visar hur balans och harmoni uppstår genom motsatsförhållanden, ex feminint – maskulint, mjukt – hårt.

Se mer om Feng Shui-ABC på: tidningenrosie.se

Hemma hos familjen Fransson-Bergqvist har entrén fått en ordentlig ansiktslyftning. Tidigare var husets framsida en skräpig, bortglömd del av trädgården som familjen aldrig utnyttjade trots det härliga söderläget – numer är det en plats som man gärna vistas på.

– Vi valde att göra om entrésidan med feng shui som grund eftersom vi ville ändra på flödet och typen av energi som når huset. Vi ville tydliggöra gränserna och markera att ”här bor vi”. Samtidigt ville vi göra huset mer välkomnande och inbjudande, säger Christian.

– Efter att vi flyttade hit har vi låtit fälla flera träd i trädgården. Men den gamla tujan vid entrén fick stå kvar. Den hade en så vacker stam och växte ju nästan ihop med huset, säger Gerda.

När familjen fick förslaget av feng shui-experten Anne-Christine att fälla även det trädet tyckte Gerda trots allt att det kändes befriande. Trädet trängde sig på huset, skymde sikten och barrade ner. Nu är det så ljust och härligt, tycker både hon och maken.

Det var inte helt lätt att välja ut ett vårdträd till framsidan.

– Jag funderade länge och tittade på många träd innan jag beslutade mig. Jag ville ha ett träd som blir ganska stort och med härliga höstfärger så därför föll valet till slut på en Ullungrön som också ger ett lite exotiskt intryck.

Christian har själv byggt pergolan som ligger direkt till vänster om entrén.

– Jag är väldigt nöjd med pergolan redan innan växterna börjat klättra. Det ska bli spännande att se klematis, björnbär och vinranka växa till sig. Det här får mig att vilja sitta ner på framsidan med en god kopp kaffe, det gjorde jag aldrig innan. Tidigt på våren, när baksidan av huset som ligger i norr ännu känns vintrig, blir uteplatsen under pergolan perfekt.

Det var ett rätt så omfattande arbete som de lade ned på omgörningen av entrén, bland annat fraktades drygt 16 ton jord- och stenmassor bort. Men familjen tycker att det har varit mödan värt.

– Hela huset har fått ett lyft, vi är verkligen nöjda med resultatet. Grannar har spontant uttryckt komplimanger över hur fint vi gör, sådant är kul. Jobbet med entrén har även inspirerat några grannar i området att börja rensa och fixa, det är ju också en positiv effekt. Och känslan av intrång har minskat tack vare häcken, trots att den är nyplanterad och bara ett par decimeter hög. Och nu när infarten inte är lika öppen och stor har antalet bilar som använder vår uppfart som vändplan minskat betydligt. Det är också en stor skillnad på känsla att komma hem och mötas av den välkomnande röda entrédörren, säger Christian.

GERDA:
- Framsidan får
mig att vilja sitta
ner där med en
god kopp kaffe

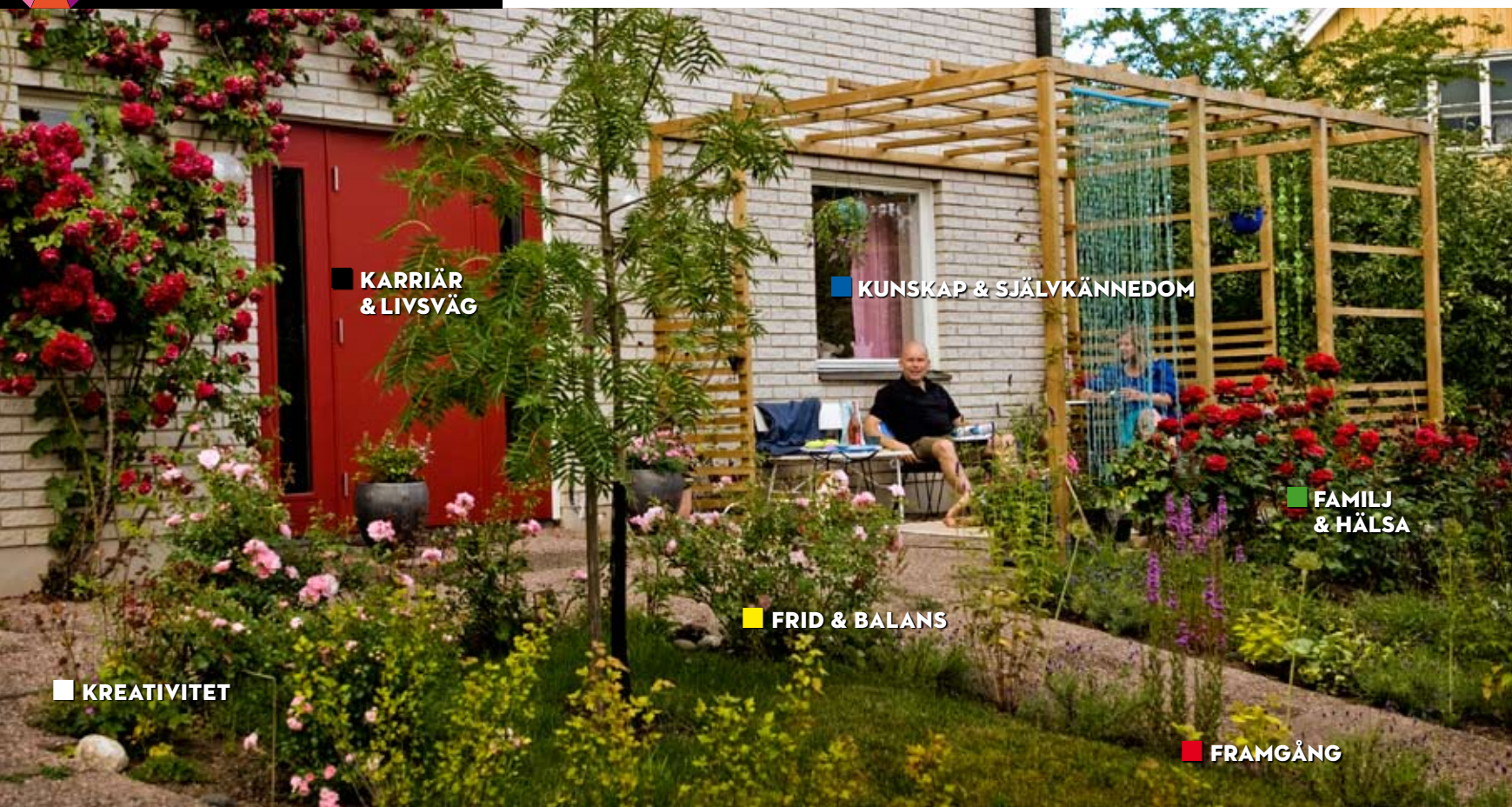


EFTER

Från ödslig och anonym har familjen Fransson-Bergqvists entré förvandlats till en inbjudande lummig plats man gärna tittar in till.

Grind från XXX, xxx kr.
Dörr från XXX, xxx kr.





■ **KARRIÄR & LIVSVÄG**

■ **KUNSKAP & SJÄLVKÄNNEDOM**

■ **FAMILJ & HÄLSA**

■ **FRID & BALANS**

■ **KREATIVITET**

■ **FRAMGÅNG**

Från vändplats till välkomnande entré



■ **KARRIÄR & LIVSVÄG**

Gerda & Christian ville ha hjälp med:

- ✓ Tydligare avgränsningar. "Vår uppfart är som en allmän vändplats. Det stjälar mer energi än man kanske tror".
- ✓ Få en inbjudande framsida, en plats man vill vara på.
- ✓ Dörren som kärvar och är svår både att öppna och att stänga – stort irritationsmoment!

■ **KARRIÄR/ LIVSVÄG**

Här skapades en lättframkomlig passage mellan parkeringen och entrédörren. Passagen binder samman de olika vägarna in mot huset och får chi att röra sig mjukt runt entrén och den övriga ytan. Entrédörren har bytts ut till en dörr i rött som enligt feng shui är den kraftfullaste färgen att ha vid entrén. Den lockar till sig god chi som öppnar upp för gyllene möten, rikedom och hälsa. Entrén har även fått två stora svarta krukor på var sida om dörren. Krukorna fungerar som två symboliska väktare och tillför med sin färg vattnelementet. Antalet två stärker även relationer, tvåsamhet och balansen mellan yin och yang. Vi har också tillfört vatten här för att rikedom och våra möjligheter lättare ska komma till oss. Friskt och rörligt vatten stärker upplevelsen av rofylldhet, tillit, andlighet och en god självkänsla. Unket och stillastående vatten ger motsatt effekt.

■ **FRID & BALANS**

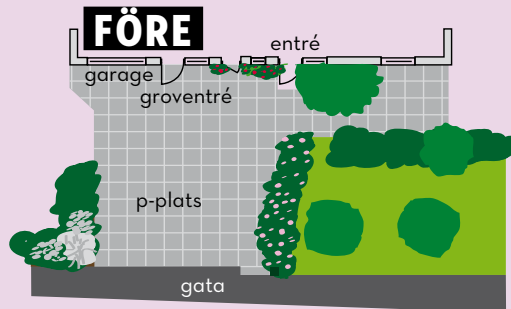
Den här delen har åtgärdats genom att anlägga en gräsmatta med planteringar som mjukar upp den tidigare hårdgjorda ytan. Ett vådräd planterades, en symbol som binder samman himmel och jord genom trädets rötter och krona. Vårträdet står också för livsaspekten *Stöd i livet* på samma gång som det är en kraftkälla. Familjen valde en Ullungrön som vådräd.

▲ Vårdräd invid huset har sen gammalt tillbaka ansetts bära släktens lycka och välgång, en symbol för rikedom, kraft och beskydd.

◀ Här handlar det om hur lätt eller svårt det är för oss att nå våra mål. Ju fler hinder och problem vi stöter på i livet desto viktigare är det att hålla platsen så fri, öppen som möjligt. **Kruka**, 995 kr, Ritio.

Uteplats att åtgärda: Entrén och uppfarten till villa på 200 kvm på Lidingö.

Här bor: Gerda Fransson Bergqvist 37 år, Christian Bergqvist, 47 år, samt barnen Matilda 5 år och Annie 2 år.



Yrke: Gerda är skådespelare och musikalartist. Christian, violinist.

Intressen: Gerda gillar musik, teater, psykologi, böcker, trädgård. Christian, musik, sport, mat och vin.

Karaktärer: Gerda är mer vild än tam. Christian är mer tam än vild.

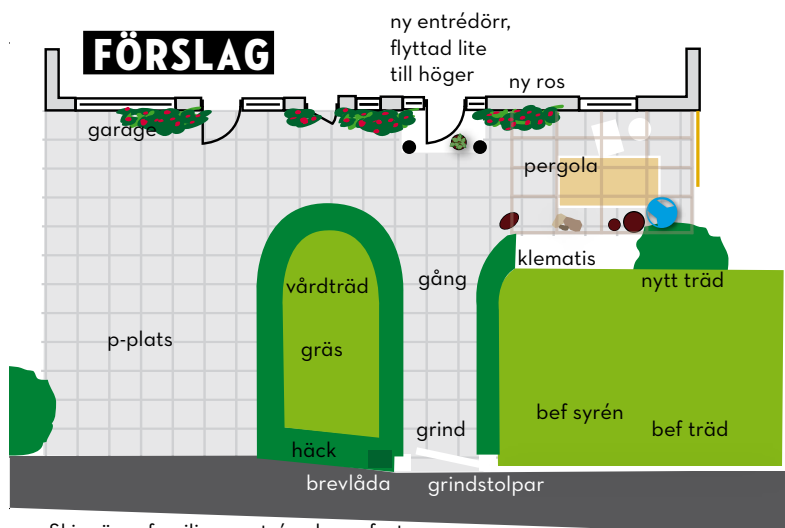
Personliga behov: Gerda vill ha mer action och mer ro. Christian vill ha tid för nya musikprojekt.

Önskemål: En välkomnande och personlig entré och uppfart till huset som tydligt markerar gränsen ut mot gatan och trottoaren. En skön plats i solen där man gärna sitter ner och njuter.

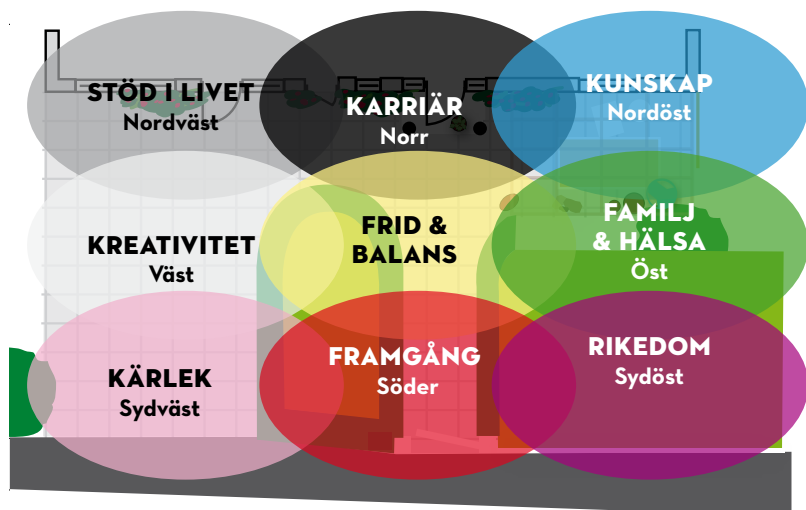


DE 3 VIKTIGASTE ÅTGÄRDERNA

1. **Sätta tydliga gränser** mot trottoar och gata genom att plantera häck och sätta upp en grind.
2. **Skapa en inbjudande och trevlig entrésida** som ger hemkänsla redan när man närmar sig huset. Det har åstadkommit genom belysning, rabatter, vårdträd, markarbete och en röd entrédörr.
3. **Skapa balans mellan yin och yang** genom att tillföra vatten, en pergola, vårdträd, mjuka former och svarta krukor och planteringar.



Skiss över familjens entré och uppfart med de förslag som feng shui-rådgivaren rekommenderar.



Baguakartan är lagd efter väderstrecken, vilket innebär att området för framgång ligger i söder.



Den röda färgen är starkt yang-dominerad och står för framgång, aktivitet, passion, kärlek, mod och styrka. Den drar blicken till sig och visar möjligheterna i livet och vägen in i huset. De svarta krukningarna (vattnelementet), ljuslyktorna (eldelementet) och de rundande mattorna (yin) förstärker entrén ytterligare och gör den varm och välkomnande. **Kruka** till vänster med blandat grönt och kruka med buxbom, 795 kr/st, **lyktor** 249 kr/st, allt Ritio. Rödmonstrade **dörrmattan** längst fram, 195 kr, Designorget. **Kransarna** är av ljungh och lingonris.

Feng shui-tips entréer

Enligt feng shui ska våra entréer vara välkomnande, tydliga, lätta att hitta till och ha god belysning. Platsen ska hållas fri från skräp, soptunnor och annat bråte. Detta för att rikedom och våra gyllene möten ska hitta till oss och med större lätthet komma in och berika våra liv. Grindar och dörrar ska vara lätta att öppna och stänga. Brevlådan eller dörren ska ha en tydlig namnskylt som talar om vilka som bor i huset.

VÄND! ▶



Mer tänkvärt

Ett tips är att titta på väderstreck, vindförhållanden, höjder, dalar, växtlighet, djur etc för att avgöra om platsen du befinner dig på har gynnsamma livskvaliteter. Om vindarna rör sig mjukt och behagfullt, om det finns tillgång till vatten, sol och skugga och om djur och växter trivs där du bor innebär det också att chi rör sig lugnt och fridfull över platsen. När vi har god chi som sveper fram genom vår trädgård ger den oss en känsla av välbefinnande, glädje och mening med livet. Vi fylls av ny och livsbejakande energi.



■ **FRAMGÅNG**

Häckplanteringen kommer när den fått växa till sig att bilda en tydlig gräns ut mot gatan. Rabbaterna som flankerar gångvägen upp till entrén förtydligar vägen in till huset.

■ **FRAMGÅNG**

Här har vi tydligt markerat var gränsen mellan familjens tomt och allmänningen går genom att plantera en häck och sätta upp en grind med grindstolpar, som även fungerar som väktare vid entrén från gatan. Här är det bra att tillföra belysning. En tydlig gångväg upp till huset har anlagts och det råder inte längre några tvivel om var huvudentrén ligger.

■ **KUNSKAP & SJÄLVKÄNNEDOM**

Platsen förknippas med tyngd och lugn. Vi har placerat några stenar som symbol för både visdom, stillhet och intelligens i området. Stenarna stärker platsens lugn och erbjuder sköna stunder för tankar att få falla på plats i skuggan av en prunkande pergola med surrande bin och blomdoft. Eftersom det är ytterst lite trafik från gatan och platsen ligger i söderläge blev en pergola ett härligt tillskott på den långa fasaden. Pergolan kommer på sikt att bli ett grönt uterum när klematis, björnbär och vinranka växer till sig.



PERGOLA I VINTERSKRUD

■ **KUNSKAP & SJÄLVKÄNNEDOM**

Håll trädgården levande året runt genom att vintertid när yin är som starkast tillföra yang med hjälp av snölykter och ett fågelbord som locka till sig fåglar vilket ger liv och rörelse åt den frusna trädgården.

◀ Berg och stenar är feng shui-symboler för visdom, stillhet och intelligens. **Dekorsten**, Blomsterlandet, 29 kr/förp. **Fontän**, Coop Bygg. **Litet hus**, 195 kr, Tripplhouse.se



■ **KUNSKAP & SJÄLVKÄNNEDOM**



■ **KUNSKAP & SJÄLVKÄNNEDOM**



- Jag är väldigt nöjd med pergolan redan innan växterna börjat klättra.

KUNSKAP & SJÄLVKÄNNEDOM

Christian, Gerda och döttrarna Matilda och Annie har fått ett nytt rum på husets framsida. Familjen älskar att vistas under solstrålet från den egenhändigt byggda pergolan. Blåvit plaststol, 695 kr från Sally Ann, Frälsningsarméns Fair Trade-butik.



FAMILJ & HÄLSA

FAMILJ & HÄLSA

Den här delen står för vår inre styrka och förhållandet till vår ursprungliga och nuvarande familj. Här representeras familjen symboliskt med en rabatt av röda rosor.

Tips: Här passar det bra med ett symboliskt familjealtare, ljuslyktor, blommor och saker som skänker positiva tankar och känslor till både levande och döda släktingar. Ett altare behöver inte se ut som ett "altare", det viktigaste är att det symboliserar det för dig. Att hedra sitt ursprung är i feng shui en viktig aspekt eftersom våra förfäder också bär på vår historia.

Med tiden kommer pergolan att bli ett grönt lummigt rum när klematis, björnbär och vinranka har fått växa till sig.



KUNSKAP & SJÄLVKÄNNEDOM

SÅ GICK RÅDGIVNINGEN TILL:

- 1. Frågor** som berör den boendes livssituation besvaras i en skala från 1-10.
- 2. Foton/ritning** över uteplatsen skickas till Anne-Christine.
- 3. Hembesök.** När Anne-Christine har utvärderat svaren på frågorna hon fått in studerar hon omgivningen på plats.
- 4. Baguakarta** (se *Litet feng shui-ABC* sid xxx) placeras över uteplatsen, en skalenlig ritning och utförlig text med åtgärdsförslag görs.
- 5. Uppföljning** sker efter ca 3 månader.

Fler tips från fengshui-experten se www.tidningenrosie.se